

Guide pour les 5-8 ans



Introduction



En décembre 2023, Animaux Canada, la fédération canadienne des SPCA et des sociétés de protection des animaux, a lancé le projet [Pratiques prometteuses : mobiliser les hommes et les garçons comme alliés dans la prévention de la violence fondée sur le genre grâce à une programmation communautaire d'éducation humaine](#) grâce à un généreux financement de la part de Femmes et Égalité des genres Canada.

Le projet Pratiques prometteuses d'Animaux Canada est un projet à l'échelle nationale qui vise à élaborer des programmes communautaires d'éducation humaine pour mobiliser les hommes et les garçons en tant qu'alliés, à mettre en œuvre le cadre Pratiques prometteuses dans les communautés du Canada et à évaluer l'impact de ces programmes sur la lutte contre les causes profondes de la violence.

Des corrélations fortes et constantes entre les mauvais traitements envers les animaux et d'autres comportements antisociaux ont conduit à des efforts de lutte contre la violence qui s'attaquent aux différentes façons dont les mauvais traitements envers les animaux et la violence envers les humains peuvent se recouper. Les programmes d'éducation humaine qui favorisent l'empathie peuvent interrompre ou prévenir les tendances de développement qui augmentent considérablement le risque de violence envers les gens.

Le projet Pratiques prometteuses a développé le cadre Pratiques prometteuses. Le [cadre Pratiques prometteuses](#) a été conçu comme un guide pour les éducateur.trice.s qui cherchent à intégrer les concepts dans un programme d'éducation humaine existant ou à utiliser le cadre pour concevoir un nouveau programme afin de répondre aux besoins de leur communauté. Le cadre est constitué d'une base, d'une introduction et de six piliers. Ce guide est conçu pour vous aider à transposer les concepts du cadre pour pouvoir concevoir un programme adapté aux âges de votre public. Vous pouvez en apprendre davantage sur le cadre au [Centre d'apprentissage en lignedu projet Pratiques prometteuses d'Animaux Canada](#).



Utilisation de ce guide

Ce guide a été conçu pour vous aider à mieux comprendre comment adapter et ajuster la programmation et la conception des programmes pour un public âgé de 5 à 8 ans. Ce guide passe en revue les éléments à prendre en compte pour les 5-8 ans ainsi que le stade de développement associé à la période intermédiaire de l'enfance. Ce guide aborde également des questions relatives à l'adaptation du contenu de votre programme en fonction d'un public âgé de 5 à 8 ans. En examinant le cadre et en prenant des décisions pour votre programme, il est également important d'utiliser les informations contenues dans ce guide, ainsi que votre connaissance de votre public, pour modifier le contenu et les activités afin de vous assurer que le programme est adapté à votre public. Il peut s'agir de tenir compte de l'âge, du stade de développement, du contexte et du contexte culturel.



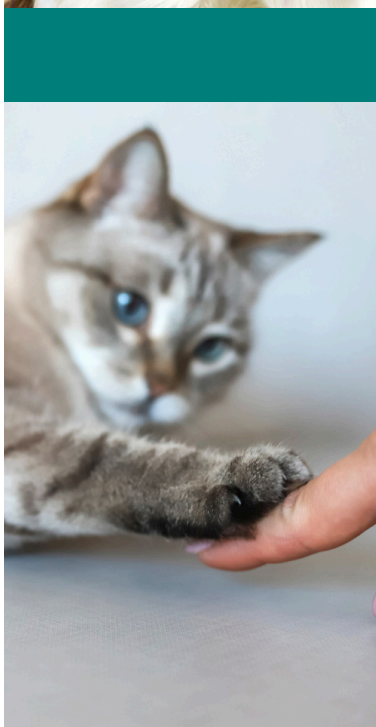
Éléments à prendre en compte en fonction de l'âge



01

Développement cognitif et style d'apprentissage

Les enfants âgé.e.s de 5 à 8 ans sont à un stade de développement cognitif où iels pensent de manière concrète et littérale, d'où l'importance de garder les concepts simples et tangibles. Leur capacité d'attention étant limitée, les activités doivent être stimulantes et variées pour retenir leur intérêt. Iels apprennent mieux par le jeu, la répétition et les expériences pratiques qui leur permettent d'explorer activement de nouvelles idées. Pour les aider à comprendre, les instructions doivent être claires et simples, souvent accompagnées de supports visuels. Lors de la conception de votre programme, il est primordial de simplifier le langage et les concepts, en utilisant des exemples adaptés à l'âge de l'enfant et qui se rapportent aux expériences qu'iel peut vivre au quotidien.



02

Développement affectif et social

Les enfants âgé.e.s de 5 à 8 ans sont souvent expressif.ve.s sur le plan affectif, mais iels peuvent avoir du mal à maîtriser leurs sentiments et ont besoin de repères et de soutien pour gérer leurs émotions fortes. Iels recherchent l'approbation des adultes et s'épanouissent lorsqu'iels reçoivent une reconnaissance positive et des encouragements. Dans un contexte social, iels ont tendance à préférer le travail à deux ou en petits groupes, qui leur permet d'interagir et de créer des liens dans un cadre sûr et gérable. Votre programme doit comporter une structure cohérente permettant aux enfants d'apprendre les concepts sociaux et affectifs liés à la prévention de la violence.

Éléments à prendre en compte en fonction de l'âge

03

Capacités physiques et niveaux d'énergie

Les enfants âgés de 5 à 8 ans ont beaucoup d'énergie et bénéficient de nombreuses occasions de bouger, d'où l'importance d'intégrer des pauses mouvement et des activités physiques dans tout programme. Leur motricité fine étant encore en développement, ils apprennent mieux par des tâches pratiques qui leur permettent d'explorer et d'exprimer leurs idées de manière active. Dans un programme axé sur l'acquisition de connaissances adaptées à l'âge des enfants en vue de devenir des allié.e.s pour mettre fin à la violence grâce à l'éducation humaine, les activités doivent être interactives et physiquement stimulantes, par exemple des jeux de rôle sur la bienveillance, la mise en scène d'histoires ou la création de projets artistiques simples qui favorisent l'empathie, l'équité et l'entraide. Cette approche répond aux besoins de développement des enfants tout en leur permettant de commencer à développer les bases de la compassion et de l'alliance inclusive d'une manière qu'ils peuvent comprendre et à laquelle ils peuvent s'identifier.

04

Langage et communication

Les enfants âgé.e.s de 5 à 8 ans développent encore leur vocabulaire et leurs capacités de communication, et bénéficient donc d'un langage simple, clair et direct. À cet âge, ils peuvent avoir du mal à comprendre des termes complexes ou des idées abstraites, ce qui peut entraîner une certaine confusion si les concepts ne sont pas présentés d'une manière qui corresponde à leur niveau de compréhension. Dans le cadre d'un programme visant à les aider à comprendre les notions d'allié.e et de non-violence par le biais de l'éducation humaine, il est important d'utiliser des mots adaptés à leur âge, un ton doux et encourageant, et des exemples concrets auxquels ils peuvent s'identifier, comme aider un.e ami.e, être gentil.le avec les animaux ou prendre la défense d'une personne traitée injustement. En conservant un langage accessible, on s'assure qu'ils peuvent pleinement assimiler le message et commencer à en intérioriser le sens.

Éléments à prendre en compte en fonction de l'âge

05

Sensibilité et pertinence du contenu

Quand on travaille avec des enfants de 5 à 8 ans, il est important d'éviter d'introduire des thèmes matures ou des dilemmes moraux complexes, car ils ne sont pas encore prêt.e.s, du point de vue de leur développement, à assimiler ce type de contenu. Il faut plutôt se concentrer sur des messages simples et clairs sur les thèmes de la bienveillance, de l'équité et de l'entraide. Dans le cadre d'un programme visant à introduire la notion d'allié.e pour mettre fin à la violence par le biais d'une éducation humaine, les thèmes abordés doivent être légers et réalistes, comme le partage, la défense d'un ami ou le traitement respectueux de tous les êtres vivants. En outre, le programme doit être adapté à la réalité culturelle et inclusif, et refléter les différents milieux et expériences que vivent tous les enfants, afin que chaque participant.e se sente compris.e, respecté.e et valorisé.e.

06

Durée et rythme

Les plus jeunes ont besoin d'activités plus courtes (10 à 15 minutes maximum). Il peut être utile d'adopter un rythme souple et de diviser le contenu en tranches adaptées à leur âge. Des transitions fréquentes entre les activités permettent de conserver leur intérêt et leur niveau d'énergie en apportant de la variété et en évitant l'ennui.

07

Indépendance ou structure

Il est important de se rappeler que les jeunes enfants ont besoin de plus d'encadrement et de soutien de la part des adultes. La conception de votre programme doit prévoir une structure et un soutien de la part des adultes tout au long des activités.

Points à prendre en compte dans le cadre du programme



Complexité du contenu

Pour les enfants âgés de 5 à 8 ans, la complexité du contenu doit être soigneusement adaptée à leur stade de développement. À cet âge, iels bénéficient d'un vocabulaire simple, d'exemples concrets et de nombreuses répétitions pour les aider à comprendre et à mémoriser les nouvelles idées. Les concepts abstraits peuvent être difficiles à comprendre. Il est donc important que les leçons soient claires et directes et qu'elles s'appuient sur des images ou des histoires auxquelles les enfants peuvent s'identifier. Il peut s'agir de livres d'images, de marionnettes ou de discussions guidées sur l'équité et la bienveillance au travers de situations familiales. En veillant à ce que le contenu soit adapté à l'âge des enfants, on s'assure que les jeunes enfants puissent prendre part à l'activité de manière significative sans se sentir dépassé.e.s.



Mode d'instruction et présentation

Pour les jeunes enfants, la façon dont l'information est présentée joue un rôle important dans leur capacité à comprendre et à rester attentifs. À cet âge, iels réagissent mieux à un enseignement interactif et ludique. L'utilisation d'histoires, de chansons, de jeux et de repères visuels permet de donner vie aux concepts de manière amusante et accessible. Les instructions étape par étape sont également importantes, car les jeunes enfants peuvent avoir du mal à suivre des instructions en plusieurs étapes ou à accomplir des tâches libres. Dans le cadre d'un programme visant à introduire l'alliance inclusive et la non-violence par le biais de l'éducation humaine, ces stratégies peuvent être utilisées pour enseigner des idées simples, comme l'entraide ou le traitement équitable par le biais de leçons basées sur des histoires, de chants sur la bienveillance, ou de jeux de mouvement qui favorisent l'adoption d'actions positives.

Points à prendre en compte dans le cadre du programme



Type d'activité et format

Les types d'activités prévues dans un programme doivent être ludiques, pratiques et stimulantes pour répondre aux besoins de développement de l'enfant. Les activités ludiques, le bricolage et les jeux physiques sont particulièrement efficaces à cet âge, car ils permettent aux enfants d'apprendre en faisant et en explorant de manière amusante et interactive. Des tâches guidées avec des instructions claires les aident à rester concentré.e.s et à réussir. Il peut s'agir de bricolages sur le thème de la bienveillance, de jeux de rôles pour montrer la notion de l'entraide ou de jeux coopératifs qui enseignent le travail d'équipe et l'empathie. Ces formats permettent aux jeunes enfants de se familiariser avec des concepts importants tout en restant actif.ve.s et impliqué.e.s.



Structure des groupes et interactions sociales

Pour les enfants âgé.e.s de 5 à 8 ans, la structure des groupes et les interactions sociales devraient être conçue de manière à apporter beaucoup de soutien et de sécurité. À cet âge, les enfants apprennent mieux lorsqu'ils travaillent en petits groupes où ils peuvent interagir étroitement avec quelques pairs, ce qui permet un engagement social plus facile à gérer. Le soutien étroit d'un adulte est essentiel pour guider les échanges, aider à résoudre les conflits et promouvoir la coopération. L'idéal serait d'organiser les enfants en petits groupes avec des animateur.trice.s adultes.



Attentes et gestion du comportement

Pour les enfants âgés de 5 à 8 ans, il est essentiel de définir des attentes claires en matière de comportement et de gérer efficacement la salle de classe afin de créer un espace d'apprentissage positif. À cet âge, les enfants bénéficient de règles simples et clairement énoncées qui sont fréquemment appuyés par des rappels et des supports visuels tels que des tableaux ou des images. Le renforcement positif, tel que les récompenses ou les éloges, contribue à les motiver à respecter les attentes.

Points à prendre en compte dans le cadre du programme



Choix et autonomie

Pour les jeunes enfants, il est important d'offrir des choix et de l'autonomie, tout en les encadrant et en les limitant pour leur permettre de se sentir soutenu.e.s et de réussir. À cet âge, les enfants peuvent gérer des options simples, comme choisir entre deux couleurs ou choisir l'activité à faire en premier, ce qui les aide à se sentir impliqué.e.s sans être dépassé.e.s.



Environnement et matériel

L'environnement et le matériel utilisés dans le cadre d'un programme doivent être clairs, interactifs et sûrs afin de créer un espace accueillant et stimulant. Des zones bien définies dans la pièce aident les jeunes enfants à comprendre où se déroulent les différentes activités, ce qui répond à leur besoin de structure et les aide à passer d'une tâche à l'autre en douceur. Le matériel doit être facilement accessible et adapté au développement de leurs compétences, afin d'encourager l'exploration pratique et la créativité. Il se peut que vous n'ayez pas toujours le contrôle de l'environnement et que vous ayez à réfléchir à des moyens simples de modifier temporairement l'environnement lors de la mise en œuvre de votre programme, par exemple prévoir des tapis pour diviser l'espace en zones ou des paniers pour organiser le matériel.

Points à prendre en compte dans le cadre du programme



Utilisation de la technologie

Pour les enfants âgés de 5 à 8 ans, l'utilisation de la technologie dans le cadre d'un programme doit être limitée et encadrée avec soin afin de s'assurer qu'elle favorise l'apprentissage sans les surcharger. À cet âge, les outils technologiques tels que les vidéos ou les applications éducatives fonctionnent mieux lorsqu'ils sont très interactifs et utilisés sous la direction d'un adulte pour guider la compréhension et l'implication de l'enfant. Dans le cadre d'un programme sur l'alliance inclusive et la non-violence par le biais de l'éducation humaine, l'intégration de courtes vidéos adaptées à l'âge ou de jeux interactifs peut aider à illustrer des concepts clés tels que la bienveillance et l'empathie, mais ces vidéos doivent toujours être accompagnées d'une animation par un adulte pour aider les enfants à assimiler le contenu et à le relier aux leçons qui leur sont enseignées.



Parler de la violence fondée sur le genre

Pour les enfants de 5 à 8 ans, l'accent est mis sur l'acquisition de notions fondamentales en matière de respect, de limites personnelles et d'égalité, sans aborder explicitement la question de la violence. À ce stade, il est important d'enseigner que tout le monde a droit à la bienveillance et à l'équité, quelle que soit son identité. Les enfants doivent apprendre qu'il est normal de dire « non » à un contact ou à un comportement non désiré, comprendre la différence entre les situations sûres et celles qui ne le sont pas, et savoir à qui s'adresser si quelque chose ne leur semble pas normal. Il est essentiel d'introduire des notions de base sur le consentement, comme le fait de demander la permission avant de toucher, de partager ou de jouer, et d'aider les enfants à reconnaître leurs émotions et à faire preuve d'empathie, par exemple en remarquant que quelqu'un est blessé ou mal à l'aise. L'utilisation de livres, de marionnettes ou d'histoires est particulièrement efficace pour transmettre les notions de bienveillance et de limites d'une manière intéressante et compréhensible pour les jeunes enfants. Il est essentiel d'éviter les détails graphiques ou tout contenu traumatisant. Le message peut être formulé simplement par des déclarations telles que « On traite tout le monde avec bienveillance, peu importe qui est la personne » et « Ton corps t'appartient. Si quelqu'un te met mal à l'aise, tu peux dire non et en parler à un adulte de confiance ». Cette approche crée un environnement sûr et favorable où les jeunes enfants peuvent commencer à comprendre les concepts importants de respect et de sécurité personnelle.

Il est important d'aborder le programme avec une sensibilité culturelle en adaptant le langage et les exemples au contexte et à la communauté dont les enfants sont issu.e.s. L'utilisation d'un langage inclusif qui reconnaît les diverses identités, y compris les personnes non binaires et LGBTQ+, contribue à créer un milieu accueillant et respectueux pour tous les enfants. Il est essentiel d'adopter une approche tenant compte des traumatismes, car certains enfants peuvent avoir subi des préjudices. Cela signifie qu'il faut donner la priorité à leur sécurité, mettre l'accent sur le consentement et offrir un espace bienveillant où iels se sentent en sécurité. En outre, il est important d'aborder la question du soutien de manière claire afin que tout enfant qui a besoin d'aide sache vers qui se tourner. Cela peut impliquer de parler des personnes vers lesquelles les enfants peuvent se tourner pour obtenir de l'aide. Cette approche réfléchie et inclusive garantit l'accessibilité et la sécurité du programme, ainsi que l'épanouissement de chaque jeune participant.e.



Références

Charlesworth, Rosalind. (2013). Understanding child development. Wadsworth Publishing.

